

Herkennen van zes algemene kruisbloemigen

Deze kaart met soortkenmerken is om Koolzaad en Raapzaad beter van elkaar te onderscheiden en de mogelijke verwarring met vier andere gelijkende kruisbloemigen uit te sluiten. De bloeitijd van de zes soorten is deels overlappend. Herkennen gaat het makkelijkst bij bloeiende planten met goed ontwikkelde stengelbladeren en (bijna) rijpe vruchten. Tijdens de bloei zijn de onderste bladeren vaak afwezig. Voor extra toelichting van Koolzaad en Raapzaad, zie ook ommezijde.

De zes kruisbloemigen hebben:

- (grote) gele bloemen
- hauwen (vrucht minstens 3x zo lang als breed)
- liervormig veerdelige tot veerspletige onderste bladeren

Bovenste stengelbladeren zittend met hartvormige voet, (deels) stengelomvattend



Koolzaad (*Brassica napus*) Bloeitijd: april - augustus

- * Stengelblad blauwgroen, ondiep hartvormig, ± half stengelomvattend (50% of iets minder).
- * Onderste bladeren blauwgroen, meestal kaal.
- * Bloemknoppen meestal boven de open bloemen, maar soms er ook tussen of zelfs onder.
- * Bloemen groot, kroonbladeren meestal overlappend.
- * Vruchten 35-95 mm lang, kaal.
- * Snavel is langer dan 5 mm en beslaat gemiddeld 15% van de totale vruchtlengte.

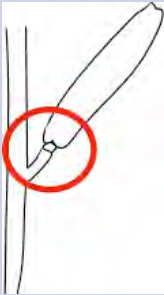


Raapzaad (*Brassica rapa*) Bloeitijd: april - augustus

- * Stengelblad blauwgroen, diep hartvormig, geheel stengelomvattend (75% of meer).
- * Onderste bladeren ± groen, behaard aan beide zijden (stugge haren).
- * Bloemknoppen meestal onder de open bloemen, maar soms er ook tussen of boven.
- * Bloemen middelgroot, kroonbladeren meestal niet overlappend.
- * Vruchten 35-75 mm, kaal.
- * Snavel is langer dan 5 mm en beslaat gemiddeld 25% van de totale vruchtlengte.

Z.O.Z. voor extra informatie en foto's van Koolzaad en Raapzaad

Bovenste stengelbladeren gesteeld of met versmalde voet zittend, niet stengelomvattend Vrucht boven de littekens van de bloemen met een steriel deel (1-2 mm)



Grote zandkool (*Diplotaxis tenuifolia*) Bloeitijd: juni - herfst

- * Bladeren groen, veerdelig tot geveerd, kaal, sterk ruikend (na kneuzing), smaakt naar rucola.
- * Bloemen citroengeel, geurig (nectar), groot.
- * Vrucht 20-60 mm, kaal, afstaand.
- * Snavel zeer kort.
- * Overblijvend.



Grote zandkool

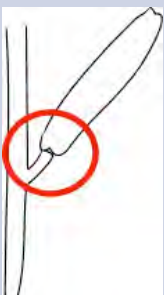
Knopherik (*Raphanus raphanistrum*) Bloeitijd: juni - augustus

- * Bladeren groen en behaard, stengel is blauw berijpt en ± kantig.
- * Bloemen (bleek)geel, wit of roze, zeer groot.
- * Vrucht 40-90 mm lang, kaal, afstaand, bij rijpheid sterk ingesnoerd tussen de zaden.
- * Snavel is langer dan 5 mm.



Knopherik

Vrucht boven de littekens van de bloemen zonder steriel deel



Zwarte mosterd (*Brassica nigra*) Bloeitijd: juni - september

- * Bladeren gesteeld, (blauw)groen, behaard; plant wijd vertakt.
- * Bloemen klein, kelk tijdens de bloei recht afstaand.
- * Vrucht 10-25 mm, kaal, tegen as aangedrukt.
- * Snavel is korter dan 5 mm.



Zwarte mosterd

Herik (*Sinapis arvensis*) Bloeitijd: mei - september

- * Bladeren donkergroen, ruw behaard.
- * Bloemen middelgroot, kroonbladeren niet overlappend.
- * Nagel van het kroonblad goed zichtbaar.
- * Kelk tijdens de bloei duidelijk recht afstaand.
- * Vrucht 25-45 mm, afstaand, vruchtkleppen kaal tot behaard.
- * Snavel is langer dan 5 mm, afgeplat 4-kantig.



Herik



Herik



Herik

Raapzaad

Koolzaad

Soortkenmerken voor Koolzaad

Rozet- en of onderste bladeren

Blauwgroen

Kaal

Soms beide zijden licht behaard

Onderzijde alleen op de nerven behaard



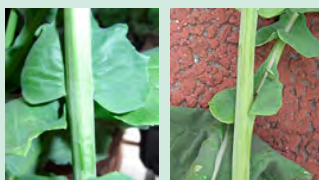
Bovenste stengelbladeren

Half-stengelomvattend (50% of minder)

Zittend met ondiepe hartvormige bladvoet

Blauwgroen

Kaal



Bloemen

Kroonbladeren meestal overlappend

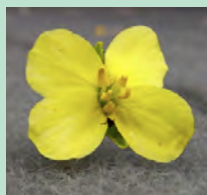
Niet tot nauwelijks geurend

Groter dan Raapzaad

diameter (mm): (14) **18-26**

breedte bloem (mm): (7) **12-18**

breedte plaat (mm): (3) **5-7** (8)



Vruchten

Snavel beslaat (5) 10-20 (35)% van de totale vrucht

Verhouding snavel-vruchtklep is ongeveer 1:5

Vruchtlengte (25) **35-95** mm

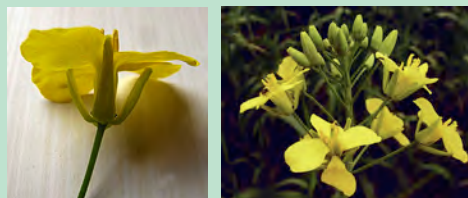


Zaden groot (2-2,5 mm)
ter grootte van Anijszaad

Kelkstand tijdens de bloei

Veelal schuinafstaand in alle bloemen en binnen elke bloem

De vier kelkbladeren meestal in dezelfde stand



Positie bloemknoppen

Bloemknoppen boven de bloemen, bloeiwijze dan uitgerekt (ijl)

Bloemknoppen soms tussen de bloemen

Bloemknoppen staan soms in een plat vlak boven of tussen de bloemen



Soortkenmerken voor Raapzaad

Rozet- of onderste bladeren

Grasgroen

Behaard met stugge haren aan beide zijden

Onderzijde alleen op de nerven behaard



Bovenste stengelbladeren

Geheel-stengelomvattend (75% of meer)

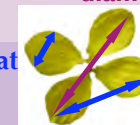
Zittend met diepe hartvormige bladvoet

Blauwgroen

Kaal, soms ook behaard



diameter



breedte plaat

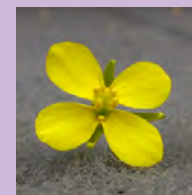
breedte bloem

Bloemen

Kroonbladeren nauwelijks overlappend

Geurend (zoetig)

Kleiner dan koolzaad



diameter (mm): (10) **12-19** (25)

breedte bloem (mm): (8) **9-13** (18)

breedte plaat (mm): **3-5** (8)



Zaden klein (1-1,5 mm)
ter grootte van Maanzaad

Vruchten

Snavel beslaat (10) 20-35 (45) % van de totale vrucht

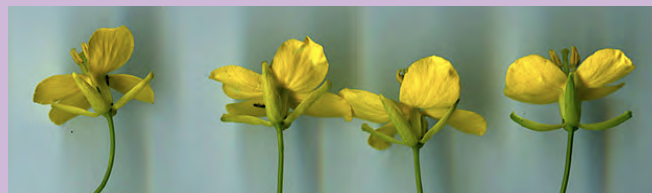
Verhouding snavel-vruchtklep is ongeveer 1:3

Vruchtlengte (25) **34-70** (100) mm

Kelkstand tijdens de bloei

Schuinafstaand tot rechtafstaand

Kelkstand vaak variabel binnen een bloem en tussen bloemen



Positie bloemknoppen

Bloemknoppen meestal onder de bloemen, bloeiwijze is compact

Bloemknoppen soms tussen of boven de bloemen, bloeiwijze is dan ook compact

